

**İSTANBUL MEDENİYET  
ÜNİVERSİTESİ**

**2015 YILI  
SAĞLIK BİLİMLERİ ENSTİTÜSÜ  
FAALİYET RAPORU**

# İÇİNDEKİLER

## ÜST YÖNETİCİ SUNUŞU

<b>I- GENEL BİLGİLER</b>	<b>1 - 6</b>
A- Misyon ve Vizyon.....	1
B- Yetki, Görev ve Sorumluluklar.....	1
C- İdareye İlişkin Bilgiler.....	2 – 6
1- Fiziksel Yapı.....	2
2- Organizasyon Yapısı.....	3
3- Bilgi ve Teknolojik Kaynaklar .....	3 – 4
4- İnsan Kaynakları .....	4 – 5
5- Sunulan Hizmetler.....	5 – 6
<b>II- AMAÇ ve HEDEFLER</b>	<b>7</b>
A- İdarenin Amaç ve Hedefleri.....	7
B- Temel Politika ve Öncelikler.....	7
<b>III- FAALİYETLERE İLİŞKİN BİLGİ VE DEĞERLENDİRMELER</b>	<b>8 - 12</b>
A- Mali Bilgiler .....	8
1- Bütçe Uygulama Sonuçları .....	8
B- Performans Bilgileri .....	8 – 11
1- Faaliyet ve Proje Bilgileri. ....	8 – 11
2- Performans Sonuçları Tablosu.....	12
<b>IV- KURUMSAL KABİLİYET ve KAPASİTENİN DEĞERLENDİRİLMESİ</b>	<b>13</b>
A- Üstünlükler.....	13
B- Zayıflıklar.....	13
C- Değerlendirme.....	13
<b>İÇ KONTROL GÜVENÇE BEYANI.....</b>	<b>14</b>

## ÜST YÖNETİCİ SUNUŞU

Sağlık Bilimleri Enstitümüz, İstanbul Medeniyet Üniversitesinin 2011 yılında kurulması ile birlikte kurulmuş ve faaliyetlerine başlamıştır.

Üniversitemizin “Araştırmacı ve Yenilikçi Üniversite” olma hedefi nedeniyle Enstitümüz, Üniversitemizde sağlık bilimleri alanında mevcut olan akademik potansiyelden istifade edip daha da geliştirerek bu birikimi eğitime ve araştırmaya yöneltmek, ulusal işbirlikleri yanı sıra globalleşen dünyada uluslar arası paydaşlarla işbirliği olasılıklarını aktif işbirliklerine dönüştürmek ve geliştirmek, üniversite-sanayi işbirliğine imkan tanıyarak ARGE çalışmalarını yürütebilmek için projeler geliştirmek ve sonuçta bunun bilimsel arenaya kazandırılmasını sağlamak ve bu konudaki çalışmaları desteklemeyi amaçlamaktadır.

Hali hazırda Enstitümüzde Tezli ve Doktora olmak üzere açılmış olan 4 program bulunmaktadır. Ülkemizin yetişmiş eleman konusundaki gereksinimlerini ve güncel bilimin gerçeklerini de dikkate alarak yeni programlar açmak üzere çalışmalarımız devam etmektedir. Hedefimiz 2016 yılı içerisinde açık program sayımızı 7-8 e yükseltmektir.

Enstitümüz tarafından 2015 yılında yürütülen faaliyetleri içeren bilgiler ekte yer almaktadır. Kamuoyunun bilgisine sunulur.

**Prof. Dr. Mahmut Tayyar KALCIOĞLU**  
**Enstitü Müdür V.**

## **I- GENEL BİLGİLER**

İstanbul Medeniyet Üniversitesi Sağlık Bilimleri Enstitüsü, Sağlık bilimleri alanında yüksek lisans ve doktora düzeyinde eğitim vermek amacıyla 2011 yılında kurulmuş olup 2015 yılı itibariyle Tezli Yüksek Lisans ve Doktora olmak üzere 4 programda faaliyetine devam etmektedir.

### **Misyon**

Uluslararası standartlarda lisansüstü eğitim programlarını yürüterek öğrencilerin kabiliyetlerini geliştirmelerinin önünü açıp, evrensel değerlere katkıda bulunan, üretilen teknoloji ve değerleri, tüm dünya ile paylaşarak insanlığın hizmetine sunacak araştırmacı ve akademisyenler yetiştirmek.

### **Vizyon**

Verdiği eğitim ve yaptığı araştırmalarla uluslararası camiada saygın bir yere sahip olup, tercih edilen; faaliyetleri tüm dünya tarafından takip edilen ve referans kabul edilen, globalleşen dünyamızda insanlığa öncülük edebilen araştırmacı ve akademisyen yetiştiren bir eğitim üssü olmak.

## **B. Yetki, Görev ve Sorumluluklar**

Sağlık Bilimleri Enstitüsü, 2547 sayılı Yüksek Öğretim Kanunu'nun 19.maddesi hükmü uyarınca 2011 yılında İstanbul Medeniyet Üniversitesi'ne bağlı olarak kurulmuştur.

Lisansüstü Eğitim-Öğretim Enstitülerinin Teşkilât ve İşleyiş Yönetmeliği hükümleri çerçevesinde faaliyette bulunan Enstitünün Enstitü Müdürü, Enstitü Kurulu ve Enstitü Yönetim Kurulu olmak üzere üç ayrı organı bulunmaktadır. Enstitü Kurulu, Müdürün başkanlığında Müdür Yardımcıları ve Enstitüyü oluşturan Ana Bilim ve Ana Sanat Dalları başkanlarından; Enstitü Yönetim Kurulu ise, Müdürün başkanlığında; Müdür yardımcıları, 3 öğretim üyesinden oluşur.

Senato esasları çerçevesinde Enstitü Kurulu ve Enstitü Yönetim Kurulu 2547 sayılı Kanunla Fakülte Kurulu ve Fakülte Yönetim Kuruluna verilmiş olan görevleri Enstitü bakımından yerine getirirler.

## C. İdareye İlişkin Bilgiler

### 1- Fiziksel Yapı

#### 1.1- Eğitim Alanları Derslikler

EĞİTİM ALANI	KAPASİTE			
	0-50		51-75	
	2014	2015	2014	2015
Sınıf	1	1	-	-
<b>TOPLAM</b>	<b>1</b>	<b>1</b>	<b>-</b>	<b>-</b>

\* Sayı olarak belirtilecektir.

		<b>2014</b>	<b>2015</b>	
Sınıf Kapasitesi	:	35	35	Kişi
Sınıf Alanı	:	20 m2	20 m2	

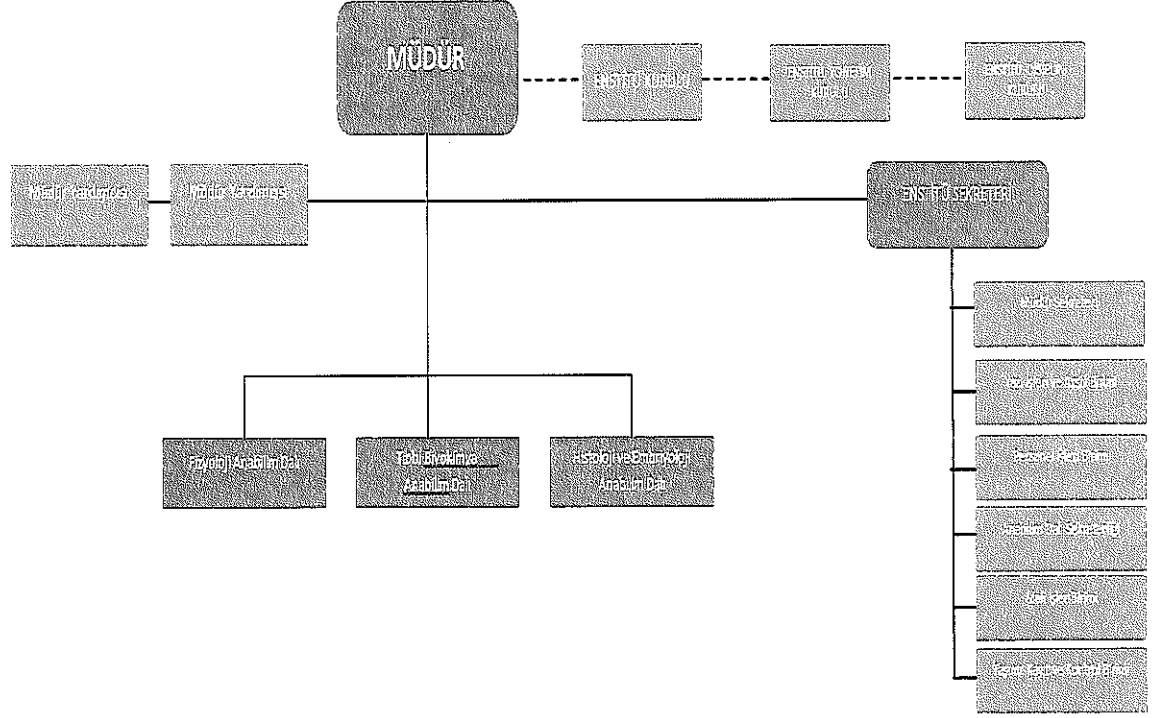
#### 1.2- Hizmet Alanları

##### 1.2.1. İdari Personel Hizmet Alanları

	Sayı (adet)		Alan (m <sup>2</sup> )		Kullanan Sayısı (Kişi)	
	2014	2015	2014	2015	2014	2015
Servis	-	-	-	-	-	-
Çalışma Odası	1	1	20	20	2	2
<b>TOPLAM</b>	<b>1</b>	<b>1</b>	<b>20</b>	<b>20</b>	<b>2</b>	<b>2</b>

## 2- Organizasyon Yapısı

Enstitümüze bağlı 3 Anabilim Dalı Başkanlığı bulunmaktadır. İdari yapısı ise Müdür, 2 Müdür Yardımcısı, Enstitü Sekreterinden oluşmaktadır.



## 3- Bilgi ve Teknolojik Kaynaklar

### 3.1- Yazılımlar

- Microsoft Office Programları 2010 Versiyonu
- Adobe Acrobat Versiyon 10
- HYS (Harcama Yönetim Sistemi)
- TKYS (Taahhüt Kayıt ve Kontrol Yönetim Sistemi)
- Prodma Maaş Programı
- SGB Evrak Kayıt Programı

### 3.2- Bilgisayarlar

	2014	2015
Masa Üstü Bilgisayar Sayısı	2	2
Taşınabilir Bilgisayar Sayısı	1	2
<b>TOPLAM</b>	<b>3</b>	<b>4</b>

### 3.3- Diğer Bilgi ve Teknolojik Kaynaklar

CİNSİ	İDARİ AMAÇLI (Adet)		EĞİTİM AMAÇLI (Adet)	
	2014	2015	2014	2015
Fotokopi makinesi	1	1	-	-
Yazıcı	1	1	-	-
Tarayıcılar	1	1	-	-

## 4- İnsan Kaynakları

Sağlık Bilimleri Enstitüsünde Müdür, 2 Müdür Yardımcısı, 1 Enstitü Sekreteri görev yapmaktadır.

### 4.1- İdari Personel

	DOLU		BOŞ		TOPLAM	
	2014	2015	2014	2015	2014	2015
Genel İdari Hizmetler	1	1	3	3	4	4
Sağlık Hizmetleri Sınıfı						
Teknik Hizmetleri Sınıfı						
Eğitim ve Öğretim Hizmetleri sınıfı						
Avukatlık Hizmetleri Sınıfı						
Din Hizmetleri Sınıfı						
Yardımcı Hizmetli			1	1	1	1
<b>TOPLAM</b>	<b>1</b>	<b>1</b>	<b>4</b>	<b>4</b>	<b>5</b>	<b>5</b>

## 4.2- İdari Personelin Eğitim Durumu

	İLKÖĞRETİM		LİSE		ÖN LİSANS		LİSANS		Y.L. VE DOKT.	
	2014	2015	2014	2015	2014	2015	2014	2015	2014	2015
Kişi Sayısı	-	-	-	-	-	-	1	1	-	-
Yüzde %	-	-	-	-	-	-	%100	%100	-	-

## 4.3- İdari Personelin Hizmet Süreleri

	0 - 1 Yıl		1 - 3 Yıl		4 - 6 Yıl		7 - 10 Yıl		11 - 15 Yıl		16 - 20 Yıl		21 - Üzeri	
	2014	2015	2014	2015	2014	2015	2014	2015	2014	2015	2014	2015	2014	2015
Kişi Sayısı	-	-	-	-	-	-	-	-	-	-	1	-	-	1
Yüzde %	-	-	-	-	-	-	-	-	-	-	%100	-	-	%100

## 4.4- İdari Personelin Yaş İtibariyle Dağılımı

	18 -20 Yaş		21-25 Yaş		26-30 Yaş		31-35 Yaş		36-40 Yaş		41-50 Yaş		51- Üzeri	
	2014	2015	2014	2015	2014	2015	2014	2015	2014	2015	2014	2015	2014	2015
Kişi Sayısı	-	-	-	-	-	-	-	-	1	-	-	1	-	-
Yüzde %	-	-	-	-	-	-	-	-	%100	-	-	%100	-	-

## 5- Sunulan Hizmetler

### 5.1- Eğitim Hizmetleri

#### 5.1.1- Öğrenci Sayıları

BİRİM	I. Öğretim						II. Öğretim						Toplam				Genel Toplam	
	Erkek		Kız		Toplam		Erkek		Kız		Toplam		Erkek		Kız		Toplam	
	2014	2015	2014	2015	2014	2015	2014	2015	2014	2015	2014	2015	2014	2015	2014	2015	2014	2015
Sağlık Bilimleri Enstitüsü	2	5	4	12	6	17	-	-	-	-	-	-	-	-	-	-	6	17
<b>TOPLAM</b>	2	5	4	12	6	17	-	-	-	-	-	-	-	-	-	-	6	17



### 5.1.2- Yüksek Lisans ve Doktora Programları

BİRİM	ANABİLİM DALI	YÜKSEK LİSANS				DOKTORA		TOPLAM	
		TEZLİ		TEZSİZ		2014	2015	2014	2015
		2014	2015	2014	2015				
SAĞLIK BİLİMLERİ ENSTİTÜSÜ	Fizyoloji	8	4	-	-	-	-	8	4
	Tıbbi Biyokimya	-	5	-	-	-	-	-	5
<b>TOPLAM</b>		8	9	-	-	-	-	8	9

### 5.1.3- Yabancı Uyrıklı Öğrenciler

BÖLÜMÜ	Kadın		Erkek		Toplam	
	2014	2015	2014	2015	2014	2015
Sağlık Bilimleri Enstitüsü	-	-	-	-	-	-
<b>TOPLAM</b>	-	-	-	-	-	-

### 5.4-İdari Hizmetler

Sağlık Bilimleri Enstitüsü, 2015 yılı içerisinde lisansüstü öğrenci kabulü, Enstitü Kurulu ve Enstitü Yönetim Kurulu toplantı tutanaklarının hazırlanması, gelen ve giden evrakların dijital olarak sisteme girilmesi, öğrenci otomasyon sisteminin işletilmesi, Enstitü web sayfasının düzenlenmesi, diğer kurumlarla yazışmalar, maaş işlemleri, taşınır kayıtları ile akademik ve idari personele ilişkin diğer işlemleri gerçekleştirmiştir.

## II- AMAÇ ve HEDEFLER

### A. İdarenin Amaç ve Hedefleri

**Amaçlar:** Enstitümüzün amacı; bilimsel ölçütlere göre eğitilmiş ve ülkemizin kalkınmasına katkıda bulunacak uzman ve doktoralı elemanlar yetiştirmektir. Bu amaç doğrultusunda; lisansüstü eğitim için gerekli her türlü alt yapının oluşumu için gayret sarf eder, yapılacak tez çalışmalarının ülkemizin önceliklerine yönelik olmasını ve projelerle desteklenmesini teşvik eder, lisansüstü öğrencilerin disiplinler arası yetişmesini sağlayacak şekilde düzenlemeler yapar.

**Hedefler:** Hedefimiz; Rekabet gücünü arttıracak bilimsel ve teknolojik araştırmaları destekleyen, üniversitelere öğretim üyesi yetiştiren; gelişen teknoloji ve piyasanın ekonomik gereklerini bilen; nitelikli, kariyer yapmış, üretken araştırmacılar yetiştiren; evrensel ve çağdaş gelişmeye katkıda bulunan, kaynakları etkin kullanan ve daha az harcayan bilim dünyasının ileri ve uluslararası düzeyde seçkin bir kurumu olmaktır.

### B. Temel Politika ve Öncelikler

#### **Politikalar:**

- Tez çalışmalarında bilime katkı sağlayacak, evrensel niteliğe sahip ve paydaşlara yararlı olacak bilgi ve teknoloji üretimini dikkate almak; bölgenin ve ülkemizin gelişme ve kalkınmasına destek olacak bilimsel çalışma ve araştırma yapmayı teşvik etmek
- Eğitim-Öğretimde evrensel standartları dikkate almak
- Katılımcı yönetim anlayışını benimsemek
- Başarılı öğrenci ve personelleri teşvik etmek

#### **Öncelikler:**

- Lisansüstü programa yönelik öğrenci niteliğini arttırmak
- Disiplinler arası programlar açmak
- Ders içeriklerinin güncellenmesini sağlamak
- Tez çalışmalarının yayına dönüştürülmesini sağlamak
- Eğitim, araştırma ve idare mekanları iyileştirme

### III- FAALİYETLERE İLİŞKİN BİLGİ VE DEĞERLENDİRMELER

#### A- Mali Bilgiler

##### 1- Bütçe Uygulama Sonuçları

##### 1.1-Bütçe Giderleri

	2015 BÜTÇE BAŞLANGIÇ ÖDENEĞİ	2015 GERÇEKLEŞME TOPLAMI	GERÇEKLEŞME ORANI
	TL	TL	%
BÜTÇE GİDERLERİ TOPLAMI	162.000,00	50.455,36	31,15
01 - PERSONEL GİDERLERİ	127.000,00	42.163,69	33,2
02 - SOSYAL GÜVENLİK KURUMLARINA DEVLET PRİMİ GİDERLERİ	24.000,00	7.032,30	29,3
03 – MAL VE HİZMET ALIM GİDERLERİ	11.000,00	1.259,37	11,45

#### B- Performans Bilgileri

##### 1- Faaliyet ve Proje Bilgileri

**Faaliyet 1-PDÖ eğitimi konusunda eğiticilerin eğitim programı tamamlaması**  
Enstitümüzde 2015 yılı içerisinde bazı programlarda Probleme Dayalı Eğitim verilmiştir.

**Faaliyet 2-PDÖ eğitim modeline göre senaryolar ve kaynaklarının hazırlanması**  
PDÖ eğitim modeline göre bazı programlarda senaryo ve kaynak hazırlığı bulunmaktadır.

**Faaliyet 4-Programların açılması**  
Enstitümüze bağlı 3 Anabilim Dalı 4 Lisansüstü Program bulunmaktadır. Bunlardan 2 Lisansüstü Program yapılan protokol kapsamında Namık Kemal Üniversitesinde yürütülmektedir.

**Faaliyet 5-Ders müfredat planının hazırlanması**  
Mevcut Lisansüstü Programlara ait ders planları bulunmaktadır.

**Faaliyet 7-Danışmanların öğrencilerle periyodik toplantılar yapması**  
Lisansüstü Programlarda öğrenim gören mevcut öğrencilere danışmanları tarafından belli günlerde danışmanlık hizmeti vermektedir.

**Faaliyet 8-Öğrenci ve akademik personele yönelik memnuniyet anketlerinin yapılması**  
Her öğretim yılı başında Öğrenci Bilgi Sistemi üzerinden memnuniyet anketi yapılmaktadır.

**Faaliyet 20- Yabancı uyruklu öğrenci kontenjanlarının arttırılması**  
Enstitümüz Lisansüstü Programlarda henüz yabancı uyruklu öğrenci bulunmamaktadır. Daha sonraki dönemlerde yabancı uyruklu öğrenci alımı düşünülmektedir.

**Faaliyet 23- Ders içeriklerinin her dönem sonu güncellenmesi**  
Öğrenci Bilgi Sistemi üzerinden her dönem güncelleme yapılmaktadır.

**Faaliyet 24- Enstitülerde Lisansüstü programların açılması**  
Mevcut Lisansüstü Programlar bulunmaktadır. Anabilim Dallarından Lisansüstü Program açılması yönünde talepler geldikçe Yükseköğretim Kurulu Başkanlığına bildirilmektedir.

**Faaliyet 25- TÜBİTAK vb. projelerde lisansüstü öğrencilerin çalıştırılması**  
TÜBİTAK vb. projelerde çalışma yapmak için müracaatları bulunmaktadır.

**Faaliyet 27- Her program için en az bir yönetici/uzman kişinin belirlenmesi**  
Senato Kararı ile Program Koordinatörleri belirlenmesi için çalışma yapılacaktır.

**Faaliyet 29- Her alanda bir akademisyenin danışman olarak görevlendirilmesi**  
Lisansüstü Programlarda çeşitli alanlarda akademik danışmanlar görevlendirilmiştir.

**Faaliyet 30-Kurumların tez faaliyetlerinde kullanılmasının sağlanması**  
Yapılacak tezler Yükseköğretim Kurulu Başkanlığına bildirilecektir.

**Faaliyet 31-Sektörlerle işbirliği ve/veya iletişim sağlanması**  
Mevcut Lisansüstü Programlardan bazıları bazı sektörler ile ilgili olduğundan iletişim sağlanmaktadır.

**Faaliyet 36-Üniversitelerle temas kurularak gerekli anlaşmaların yapılması**  
Namık Kemal Üniversitesi Sağlık Bilimleri Enstitüsü ile ortak program yürütmek için protokol yapılmıştır.

**Faaliyet 37-BAP ve burs desteđi sađlayan kuruluřlar ile alıřmalar yapılması**  
Öđrencilerin tezleri ile ilgili BAP kaynaklı alıřmalar iin onay beklenmektedir.

**Faaliyet 44-Öđretim üyelerinin stratejik konularda düzenli olarak bilgilendirilmesi**  
Enstitüde ders veren öđretim üyelerine alanımızla ilgili konularda bilgilendirme yapılmaktadır.

**Faaliyet 45-BAP kapsamındaki tez teřviklerinde stratejik hedeflere öncelik verilmesi**  
Üniversitemizin stratejik hedeflerine yönelik BAP kapsamında tez alıřmaları yapılacaktır.

**Faaliyet 46-Enstitülerin tez konularında stratejik önceliklerimizi belirlemesi,**  
Tez konuları genellikle öđrenim gördükleri alanlarla ilgili belirlenmektedir.

**Faaliyet 49-BAP'dan interdisipliner projelerine daha yüksek oranda destek verilmesi**  
BAP kapsamında interdisipliner projeler desteklenmektedir.

**Faaliyet 50-İnterdisipliner programlarının açılmasının desteklenmesi**  
İnterdisipliner Lisansüstü Programlar iin alıřmalar yapılmaktadır.

**Faaliyet 51-Diđer alanlarla ortak alıřma alternatiflerinin aranması**  
Ortak bir alıřma bulunmamakla birlikte daha sonraki zamanlarda düşünölmektedir.

**Faaliyet 73- Faköltelerimizde/Enstitülerimizde yapılacak bitirme projesi, tez ve dönem ödevi vb. alıřmalarının ölkemizin eđitim ile ilgili sorunlarına çözümler önerisi getirecek şekilde yapılması teřvik edilmesi**  
Enstitümüzde Sađlık Bilimleri ile ilgili lisansüstü eđitim verilmektedir.

**Faaliyet 82- AVES ve E-Büte'nin etkin kullanımının sađlanması**  
AVES ve E-Büte etkin olarak kullanılmaktadır.

**Faaliyet 83- Performansa dayalı büteler hazırlanması**  
Performansa dayalı büte hazırlanmasına önem verilmektedir.

**Faaliyet 84- Üniversite düzeyinde kurumsal performans deđerlendirmesi toplantılarının yapılması**  
Kalite ve İ Kontrol alıřmaları kapsamında belli aralıklarla toplantılar yapılmaktadır.

**Faaliyet 85- Performans deđerlendirme raporlarının altı aylık hazırlanması**  
Altı aylık performans deđerlendirme raporları hazırlanmaktadır.

**Faaliyet 87- Akademik ve idari personelin nitelik ve ihtiya analizlerinin yapılması**  
Gerekli analizler yapılarak ihtiyalar belirlenmektedir.

**Faaliyet 88- Personel eđitim alıřmalarının yapılması**  
Enstitüye bađlı idari personel bulunmadığından herhangi bir eđitim planı yapılmamıştır.

**Faaliyet 89- Kamu Hizmet Standartlarının belirlenmesi**  
Üniversitemiz birimler bazında Kamu Hizmet Standartları belirlenmiştir.

**Faaliyet 90- Üniversitemiz iç kontrol standartlarının belirlenmesi**  
Üniversitemiz iç kontrol standartlarının belirlenmesi konusunda çalışmalar yapılmıştır.

**Faaliyet 91- Görev tanımları, iş akış süreçleri, çalışma usul ve esaslarının hazırlanması**  
Görev tanımları, iş akış süreçleri hazırlanmıştır. Çalışma usul ve esasları hazırlanmaya devam etmektedir.

**Faaliyet 96- İdari personelin istihdamına yönelik komisyon kurulması**  
Üniversite bazında idari personelin istihdamına yönelik komisyon kurulmamıştır.

**Faaliyet 97- Üniversitenin tanıtımı yapılarak başarılı öğretim üyelerinin akademik ilanlarımıza başvurması teşvik edilmesi**  
Üniversitemizin Halkla İlişkiler birimi tarafından çeşitli konularda tanıtımı yapılmaktadır.

**Faaliyet 113- Yenilikçilik ve girişimcilik esaslı dersler açılması**  
Açılan derslerin yenilikçi ve girişimcilik esaslarına dayalı olmasına özen gösterilmektedir.

## 2- Performans Sonuçları Tablosu

Performans göstergesi	Ölçü birimi/ Adet / yüzde	Gerçekleşen	Öngörülen
Probleme dayalı eğitim modelinin programlardaki derslere oranı	Yüzde	%25	%25
Açılan ders sayısı –Açılan program sayısı	Adet	Açılan Ders Sayısı : 20 Açılan Program Sayısı: 1	Açılacak Ders Sayısı : 20 Açılacak Program Sayısı: 1
Eğiticilerin eğitim programına katılım sayısı	Adet	1	2
Eğiticilerin eğitimi programı sayısı	Adet	3	3
Eğitim Modeline ilişkin hazırlanan senaryo sayısı	Adet	3	3
Lisans ve lisansüstü programlarda uzaktan eğitim oran	Yüzde	Uzaktan Eğitim veren Lisansüstü Program bulunmamaktadır.	-
Uzaktan eğitim alt yapısının tamamlanma oranı	Yüzde	Uzaktan Eğitim veren Lisansüstü Program bulunmamaktadır.	-
Derslere ait müfredat planı sayısı	Adet	2	2
Sanal ortamda öğrenci erişimine sunulan materyal sayısı	Yüzde	Uzaktan Eğitim veren Lisansüstü Program bulunmamaktadır.	-

#### **IV- KURUMSAL KABİLİYET ve KAPASİTENİN DEĞERLENDİRİLMESİ**

##### **A- Üstünlükler**

Enstitümüzde açılan Yüksek Lisans ve Doktora programlarında Tıp ağırlıklı dersler Üniversitemiz Tıp Fakültesinin deneyimli ve donanımlı öğretim üyeleri tarafından verilecektir. Sağlık Bakanlığı ile yapılan sözleşme sonucunda S.B.Göztepe Eğitim ve Araştırma Hastanesi Üniversitemiz Tıp Fakültesi Araştırma ve Uygulama Hastanesi olarak kullanılması neticesinde; alanında uzman ve deneyimli bir kadrosu ve geniş bir uygulama alanına sahip hastanenin imkânları Sağlık Bilimleri enstitümüzün Yüksek Lisans ve Doktora eğitim ve uygulamaları için de kullanılabilir durumdadır.

Üniversitemiz yerleşkesi olarak belirlenen Fikirtepe ve Ünalın yerleşkelerinin metropol şehir İstanbul'daki konumu, kampüs yerleşkesi içerisinde geçen D-100 karayolu, metro ve metrobüs hatlarıyla olan yakın ilişkisi, hava ve deniz yolu ulaşım araçlarına kolay ulaşım imkanlarıyla bütün üniversite mensuplarıyla birlikte enstitümüzün her türlü misafirleri için de büyük kolaylıklar sağlamaktadır.

##### **B- Zayıflıklar**

Üniversitemiz 2010 yılında kurulmuş olup, henüz kuruluş aşamasında olduğundan fiziki alt yapı ve personel ihtiyacını tamamı ile karşılayabilmiş değildir.

##### **C- Değerlendirme**

Üniversitemiz yapılanması tamamlandığında ulaşım, fiziki mekân, personel kalitesi ve eğitimi ile ulusal ve uluslararası düzeyde akademik ve bilimsel platformlarda beklenen itibarlı konumunu kısa sürede edinecektir.



## İÇ KONTROL GÜVENCE BEYANI<sup>[4]</sup>

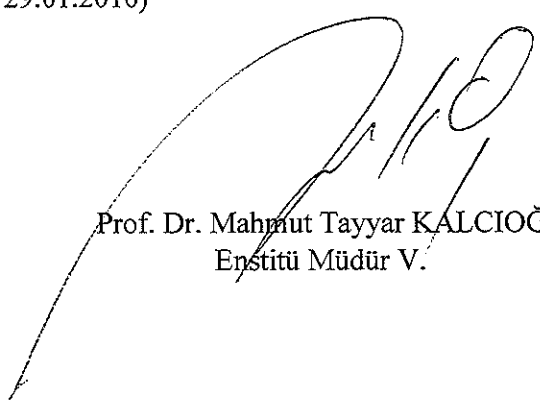
Harcama yetkilisi olarak yetkim dahilinde;

Bu raporda yer alan bilgilerin güvenilir, tam ve doğru olduğunu beyan ederim.

Bu raporda açıklanan faaliyetler için idare bütçesinden harcama birimimize tahsis edilmiş kaynakların etkili, ekonomik ve verimli bir şekilde kullanıldığını, görev ve yetki alanım çerçevesinde iç kontrol sisteminin idari ve mali kararlar ile bunlara ilişkin işlemlerin yasallık ve düzenliliği hususunda yeterli güvenceyi sağladığını ve harcama birimimizde süreç kontrolünün etkin olarak uygulandığını bildiririm.

Bu güvence, harcama yetkilisi olarak sahip olduğum bilgi ve değerlendirmeler, iç kontroller, iç denetçi raporları ile Sayıştay raporları gibi bilgim dahilindeki hususlara dayanmaktadır.<sup>[5]</sup>

Burada raporlanmayan, idarenin menfaatlerine zarar veren herhangi bir husus hakkında bilgim olmadığını beyan ederim.<sup>[6]</sup> (İstanbul, 29.01.2016)

  
Prof. Dr. Mahmut Tayyar KALCIOĞLU  
Enstitü Müdür V.